

令和5年度 第2回 四街道市都市計画審議会
会 議 次 第

日時：令和6年1月30日(火)、午後2時より
場所：四街道市役所 新館5階第1会議室

1. 開 会

2. 会長挨拶

3. 市長挨拶

4. 会議録署名人の指名

5. 議 事

(議案)

議案第1号 四街道市都市計画生産緑地地区の変更について

6. その他

(報告事項)

報告事項1 特定生産緑地の状況について

報告事項2 四街道市都市計画マスタープラン策定業務について
(地域別懇談会及びまち歩き報告)

7. 閉 会

四街道都市計画生産緑地地区の変更（四街道市決定）

四街道都市計画生産緑地地区中1号物井地区第1号生産緑地地区、外1地区を次のように変更する。

名 称		面 積	備 考
番号	生産緑地名		
1	物井地区第1号生産緑地地区	約 一 ha	廃止 Δ 約0.12ha
14	物井地区第14号生産緑地地区	約0.54ha	地積及び形状更正 約0.004ha (37㎡) 一部廃止 Δ 約0.01ha 計 Δ 約0.01ha
合 計		約0.54ha	地積及び形状更正 約0.004ha 一部廃止及び廃止 Δ 約0.13ha 計 Δ 約0.13ha

『位置及び区域は計画図表示のとおり』

理由 別紙「理由書」のとおり

理 由 書

本案件である1号物井地区第1号生産緑地地区、14号物井地区第14号生産緑地地区は、平成4年11月24日に生産緑地地区として指定された。

このうち、1号物井地区第1号生産緑地地区の全域及び14号物井地区第14号生産緑地地区の区域の一部が特定生産緑地に指定されなかったことから、所有者より買取申出がなされた。

しかし、申出から3カ月以内には買取者がなかったことから、生産緑地法第14条の規定により行為の制限が解除され、生産緑地地区としての機能が失われた。

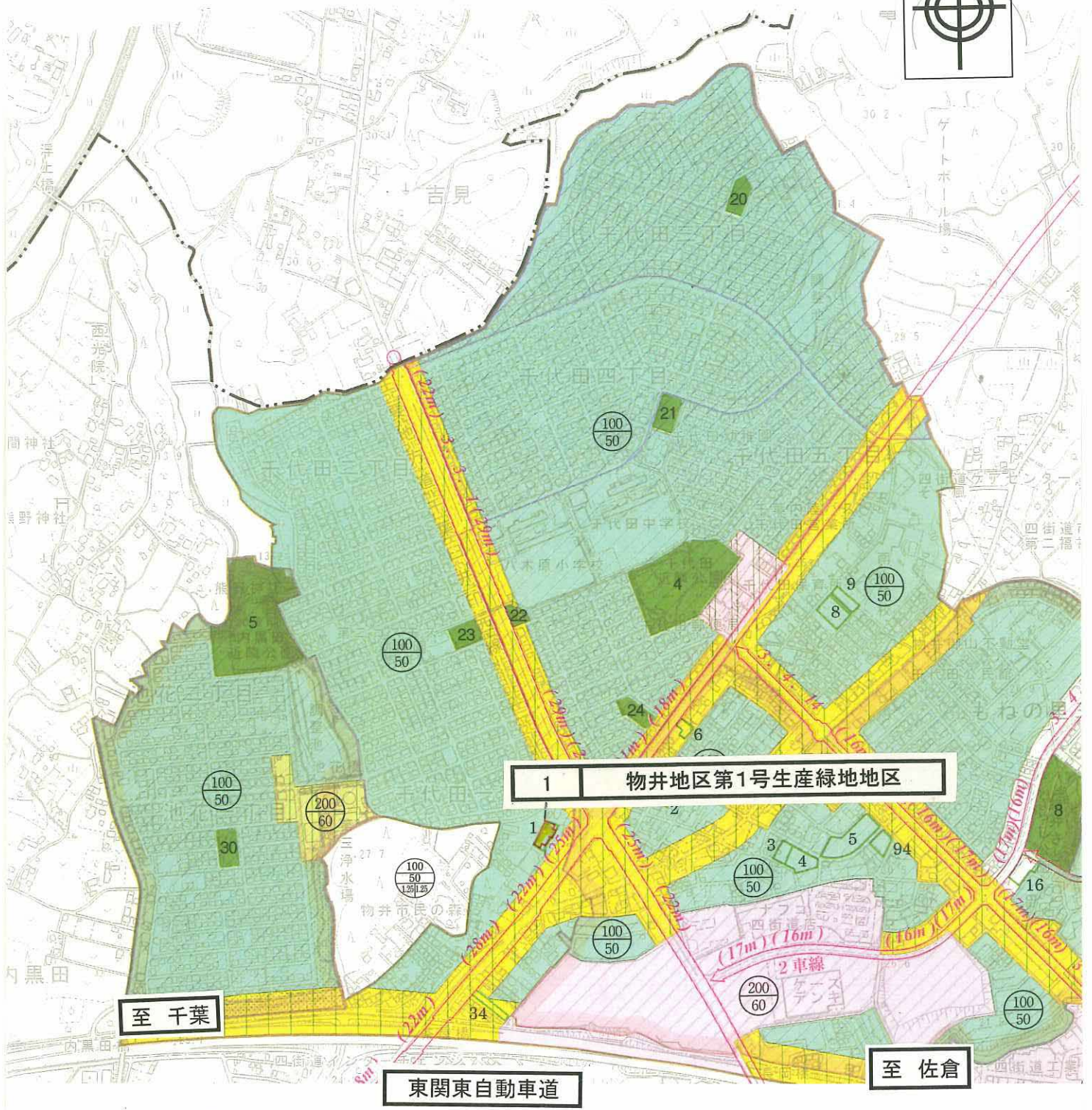
また、14号物井地区第14号生産緑地地区については、分筆のため測量を行ったところ筆の登記面積及び形状が異なったため、地積及び形状の更正がされた。

これらのことにより、本案件のように都市計画の変更を行うものである。

変更の内訳総括表

今回の変更に関する区域				生産緑地の全体の内訳表			
地区数	地積更正	廃止	面積の増減	変更後		変更前	
				地区数	合計面積	地区数	合計面積
2地区	約0.00ha	△約0.13ha	△約0.13ha	69地区	約17.46ha	70地区	約17.59ha

総括図



1 物井地区第1号生産緑地地区

至 千葉

東関東自動車道

至 佐倉

S=1/10,000

凡 例	
	既決定区域
	廃止する区域

計画図

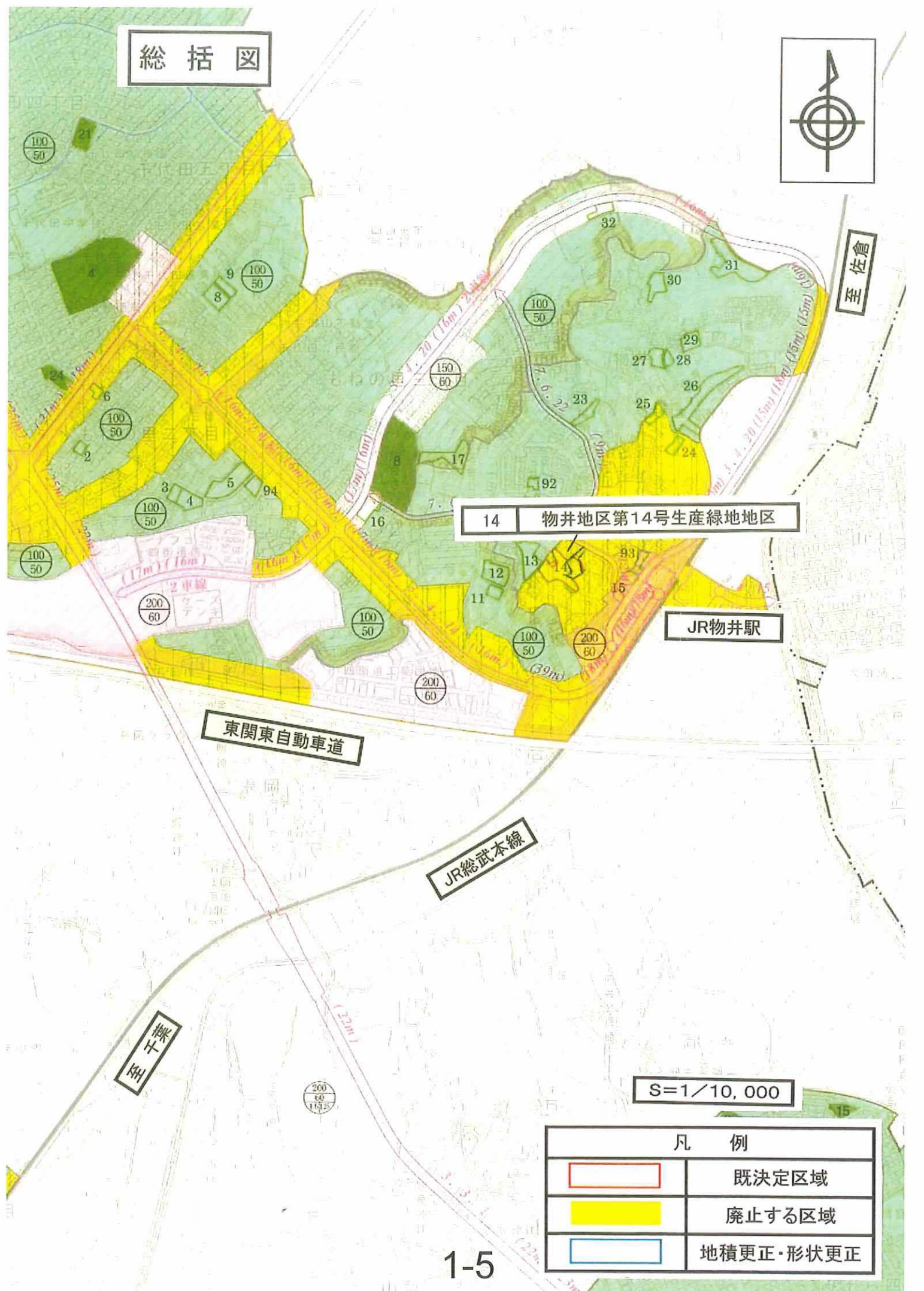


1 物井地区第1号生産緑地地区

S=1/2,500

凡 例	
	既決定区域
	廃止する区域

総括図



14 物井地区第14号生産緑地地区

JR物井駅

東関東自動車道

JR総武本線

榑十
至

至
佐倉

S=1/10,000

凡 例	
	既決定区域
	廃止する区域
	地積更正・形状更正

特定生産緑地の指定状況について

令和6年1月現在

名 称	位 置	生産緑地 地区面積	うち、特定生産緑地指定状況				修正理由
			指定の 有無	面積			
				令和4年11 月24日指 定基準日 時点	今回の 修正		
1号	廃止予定(R6.3月)	—	—	—	—	—	
2号	物井地区第2号生産緑地地区	もねの里2丁目地内	約0.07ha	有	約0.07ha	変更なし	
3号	物井地区第3号生産緑地地区	もねの里2丁目地内	約0.07ha	なし	—	—	
4号	物井地区第4号生産緑地地区	もねの里2丁目地内	約0.17ha	有	約0.17ha	変更なし	
5号	物井地区第5号生産緑地地区	もねの里2丁目地内	約0.36ha	有	約0.36ha	変更なし	
6号	物井地区第6号生産緑地地区	もねの里2丁目地内	約0.06ha	有	約0.06ha	変更なし	
7号	廃止済	—	—	—	—	—	
8号	物井地区第8号生産緑地地区	物井字金鑄塚地内	約0.19ha	有	約0.19ha	変更なし	
9号	物井地区第9号生産緑地地区	物井字金鑄塚地内	約0.10ha	なし	—	—	
10号	廃止済	—	—	—	—	—	
11号	物井地区第11号生産緑地地区	もねの里5丁目地内	約0.09ha	有	約0.09ha	変更なし	
12号	物井地区第12号生産緑地地区	もねの里5丁目地内	約0.23ha	なし	—	—	
13号	物井地区第13号生産緑地地区	物井字馬場地内	約0.26ha	有	約0.26ha	変更なし	
14号	物井地区第14号生産緑地地区	物井字馬場地内	約0.54ha	有	約0.52ha	約0.54ha	測量による地積更正 (R6.3月に一部都決 変更予定)
15号	物井地区第15号生産緑地地区	もねの里5丁目地内	約0.06ha	有	約0.06ha	変更なし	
16号	物井地区第16号生産緑地地区	もねの里5丁目地内	約0.15ha	なし	—	—	
17号	物井地区第17号生産緑地地区	もねの里4丁目地内	約0.33ha	有	約0.33ha	変更なし	
18号	物井地区第18号生産緑地地区	物井新田土地区画整理事業地内	約0.06ha	有	約0.06ha	変更なし	
19号	廃止済	—	—	—	—	—	
20号	物井地区第20号生産緑地地区	物井字郷地内	約0.11ha	有	約0.05ha	変更なし	
21号	廃止済	—	—	—	—	—	
22号	廃止済	—	—	—	—	—	
23号	物井地区第23号生産緑地地区	物井字郷地内	約0.08ha	有	約0.08ha	変更なし	
24号	物井地区第24号生産緑地地区	物井字台地内	約0.18ha	有	約0.18ha	変更なし	
25号	物井地区第25号生産緑地地区	物井字台地内	約0.10ha	有	約0.10ha	変更なし	
26号	物井地区第26号生産緑地地区	物井字台地内	約0.44ha	有	約0.44ha	変更なし	
27号	物井地区第27号生産緑地地区	物井字松葉作地内	約0.12ha	有	約0.12ha	変更なし	
28号	物井地区第28号生産緑地地区	物井字松葉作地内	約0.06ha	有	約0.06ha	変更なし	
29号	物井地区第29号生産緑地地区	物井字松葉作地内	約0.14ha	有	約0.14ha	変更なし	
30号	物井地区第30号生産緑地地区	物井字松葉作地内	約0.19ha	有	約0.19ha	変更なし	
31号	物井地区第31号生産緑地地区	物井字松葉作地内	約0.37ha	有	約0.37ha	変更なし	
32号	物井地区第32号生産緑地地区	もねの里4丁目地内	約0.14ha	有	約0.14ha	変更なし	
33号	廃止済	—	—	—	—	—	
34号	栗山地区第1号生産緑地地区	栗山字高堀地内	約0.08ha	有	約0.08ha	変更なし	
35号	廃止済	—	—	—	—	—	
36号	栗山地区第3号生産緑地地区	栗山字美鳥山地内	約0.33ha	有	約0.29ha	変更なし	
37号	栗山地区第4号生産緑地地区	栗山字美鳥山地内	約0.31ha	有	約0.27ha	約0.31ha	測量による地積更正 (R5.9.29都決変更)
38号	栗山地区第5号生産緑地地区	栗山字細野地内	約0.08ha	有	約0.08ha	変更なし	
39号	栗山地区第6号生産緑地地区	栗山字半台地内	約0.37ha	有	約0.37ha	変更なし	
40号	廃止済	—	—	—	—	—	
41号	廃止済	—	—	—	—	—	
42号	廃止済	—	—	—	—	—	
43号	鹿渡地区第1号生産緑地地区	鹿渡字押出地内	約0.17ha	有	約0.17ha	変更なし	
44号	廃止済	—	—	—	—	—	
45号	廃止済	—	—	—	—	—	
46号	廃止済	—	—	—	—	—	
47号	鹿渡地区第5号生産緑地地区	鹿渡南部特定土地区画整理事業地内	約0.06ha	有	約0.06ha	変更なし	
48号	鹿渡地区第6号生産緑地地区	鹿渡南部特定土地区画整理事業地内	約0.25ha	有	約0.25ha	変更なし	
49号	鹿渡地区第7号生産緑地地区	鹿渡南部特定土地区画整理事業地内	約0.28ha	有	約0.23ha	変更なし	
50号	鹿渡地区第8号生産緑地地区	鹿渡南部特定土地区画整理事業地内	約0.15ha	有	約0.15ha	変更なし	
51号	廃止済	—	—	—	—	—	

名称	位置	生産緑地 地区面積	うち、特定生産緑地指定状況				修正理由
			指定の有無	面積			
				令和4年11 月24日指 定基準日 時点	今回の 修正		
52号	鹿渡地区第10号生産緑地地区	鹿渡字木戸場地内	約0.57ha	有	約0.57ha	変更なし	
53号	鹿渡地区第11号生産緑地地区	鹿渡字木戸場地内	約0.16ha	なし	—	—	
54号	鹿渡地区第12号生産緑地地区	鹿渡字前原地内	約0.99ha	有	約0.99ha	変更なし	
55号	廃止済	—	—	—	—	—	
56号	廃止済	—	—	—	—	—	
57号	廃止済	—	—	—	—	—	
58号	廃止済	—	—	—	—	—	
59号	鹿渡地区第17号生産緑地地区	鹿渡南部特定土地区画整理事業地内	約0.11ha	なし	—	—	
60号	大日地区第1号生産緑地地区	大日字中志津地内	約0.05ha	有	約0.05ha	変更なし	
61号	廃止済	—	—	—	—	—	
62号	廃止済	—	—	—	—	—	
63号	廃止済	—	—	—	—	—	
64号	大日地区第5号生産緑地地区	大日字中志津地内	約0.48ha	有	約0.47ha	約0.48ha	測量による地積更正 (R5.9.29都決変更)
65号	大日地区第6号生産緑地地区	大日字中志津地内	約1.22ha	有	約1.22ha	変更なし	
66号	廃止済	—	—	—	—	—	
67号	廃止済	—	—	—	—	—	
68号	大日地区第9号生産緑地地区	大日字桜ヶ丘地内	約0.42ha	有	約0.42ha	変更なし	
69号	大日地区第10号生産緑地地区	大日字桜ヶ丘地内	約0.50ha	なし	—	—	
70号	大日地区第11号生産緑地地区	大日字桜ヶ丘地内	約0.52ha	なし	—	—	
71号	廃止済	—	—	—	—	—	
72号	下志津新田地区第2号生産緑地地区	下志津新田字六方八地内	約0.13ha	有	約0.13ha	変更なし	
73号	下志津新田地区第3号生産緑地地区	下志津新田字六方八地内	約0.09ha	有	約0.09ha	変更なし	
74号	下志津新田地区第4号生産緑地地区	下志津新田字成徳地内	約0.05ha	有	約0.05ha	変更なし	
75号	下志津新田地区第5号生産緑地地区	下志津新田字成徳地内	約0.24ha	有	約0.24ha	変更なし	
76号	下志津新田地区第6号生産緑地地区	下志津新田字成徳地内	約0.10ha	有	約0.10ha	変更なし	
77号	和良比地区第1号生産緑地地区	和良比字六方野地内	約0.84ha	有	約0.84ha	変更なし	
78号	和良比地区第2号生産緑地地区	和良比字四ツ海道地内	約0.27ha	有	約0.27ha	変更なし	
79号	和良比地区第3号生産緑地地区	和良比字四ツ海道地内	約0.93ha	有	約0.93ha	変更なし	
80号	和良比地区第4号生産緑地地区	美しが丘3丁目地内	約0.40ha	有	約0.40ha	変更なし	
81号	和良比地区第5号生産緑地地区	美しが丘3丁目地内	約0.53ha	有	約0.53ha	変更なし	
82号	和良比地区第6号生産緑地地区	和良比字小太郎地内	約0.28ha	有	約0.27ha	約0.28ha	測量による地積更正 (R5.9.29都決変更)
83号	和良比地区第7号生産緑地地区	和良比字出戸地内	約0.09ha	有	約0.09ha	変更なし	
84号	和良比地区第8号生産緑地地区	和良比字出戸地内	約0.13ha	有	約0.13ha	変更なし	
85号	和良比地区第9号生産緑地地区	和良比字出戸地内	約0.11ha	有	約0.11ha	変更なし	
86号	廃止済	—	—	—	—	—	
87号	廃止済	—	—	—	—	—	
88号	和良比地区第12号生産緑地地区	和良比字長作地内	約0.15ha	有	約0.15ha	変更なし	
89号	和良比地区第13号生産緑地地区	和良比字長作地内	約0.06ha	有	約0.06ha	変更なし	
90号	四街道地区第1号生産緑地地区	四街道2丁目地内	約0.17ha	有	約0.17ha	変更なし	
91号	廃止済	—	—	—	—	—	
92号	物井地区第35号生産緑地地区	物井新田土地区画整理事業地内	約0.05ha	有	約0.05ha	変更なし	
93号	物井地区第36号生産緑地地区	もねの里5丁目地内	約0.05ha	有	約0.05ha	変更なし	
94号	物井地区第37号生産緑地地区	もねの里2丁目地内	約0.10ha	有	約0.10ha	変更なし	
95号	鹿渡地区第18号生産緑地地区	鹿渡南部特定土地区画整理事業地内	約0.13ha	有	約0.13ha	変更なし	
96号	物井地区第18号生産緑地地区	物井字松葉作地内	約0.08ha	なし	—	—	R4.3月生産緑地地区 指定
97号	鹿渡地区第19号生産緑地地区	鹿渡字木戸場地内	約0.71ha	有	約0.61ha	変更なし	
面積計			約17.46ha		約15.21ha	約15.29ha	
地区数			69地区	60地区			

新たな都市計画マスタープラン策定業務の 実施状況と今後の予定について

【令和5年度】

●10月以降に実施したもの

- | | |
|-----------------------|---|
| 10月1日～20日 | 都市計画マスタープラン全体構想骨子案（概要版）パネル展示
及びオープンハウス（10月1日、10月6日～8日実施） |
| 10月21日、22日 | 第1回地域別懇談会（うち4地域は合同） |
| 11月19日 | まち歩き |
| 12月9日、10日、
16日、17日 | 第2回地域別懇談会 |

○これから実施するもの

- | | |
|-----------|------------------|
| 令和6年1月30日 | 四街道市都市計画審議会 |
| 2月 | 第3回地域別懇談会（各地域1回） |
| 3月下旬 | 地域別懇談会の報告書完成 |

【令和6年度】

- | | |
|----------|--|
| 令和6年4月～ | 内部検討委員会及び策定委員会を適宜開催
地域別構想（案）及び実現に向けて（案）を作成
全体構想（案）との整合性を確認 |
| 10月中旬 | 四街道市都市計画審議会を開催 |
| 11月中旬 | パブリックコメントを実施 |
| 令和7年2月中旬 | 四街道市都市計画審議会を開催 |
| 3月上旬 | 新たな都市計画マスタープランを議会へ報告 |

四街道市都市計画マスタープラン 策定業務

地域別懇談会及びまち歩き 報告書

地域別懇談会

1. 地域別懇談会について

① 開催目的

四街道市の地域ごとの現状と課題、及び今後の地域づくりについて、ワークショップ形式で地域の意向を把握し、地域の未来に対する住民の関心・当事者意識を高めるため、地域別懇談会を開催する。地域別懇談会で実施した内容については、主に地域別構想に反映する。

② 対象地域

中学校通学区と同様に5地域に分けて開催する。

- 旭地域（旭中学校区域）
- 四街道北地域（四街道北中学校区域）
- 千代田地域（千代田中学校区域）
- 四街道西地域（四街道西中学校区域）
- 四街道地域（四街道中学校区域）



③ 会場

30人程度を収容可能な公民館又は集会議場で開催する。（各地域20名参加の想定）

- 四街道市文化センター
- 千代田公民館
- 四街道公民館
- 南部総合福祉センターわろうべの里

④ 開催時期・時間

幅広い年代にご参加いただけるよう、土曜日又は日曜日の14:00~16:00の2時間程度で開催する。（1日に2回開催する場合は、午前・午後で実施する）

- 第1回地域別懇談会：令和5年10月21日.22日（一部合同開催）
- まち歩き：令和5年11月19日
- 第2回地域別懇談会：令和5年12月9日.10日.16日.17日
- 第3回地域別懇談会：令和6年2月10日.11日.17日.18日

⑤ 運営内容

【全体テーマ】	各地域の良いところ・惜しいところを探し、地域の将来像に向けてできることを出し合おう！
【各回テーマ】	<ul style="list-style-type: none">● 第1回 四街道の良いところ・惜しいところを探そう！● まち歩き まち歩きをしながら四街道駅周辺の良いところ・惜しいところを探そう！● 第2回 地域の将来像を考えよう！● 第3回 自分たちができることを考えよう！
【目的】	現状・課題を把握して地域の将来像を考え、自らの取組につなげます。
【到達点】	市民が考える四街道市の各地域や中心市街地の特性を把握し、計画書に反映することで、地域の未来に対する市民の関心・当事者意識を高めます。

2. 開催報告

(1) 第1回地域別懇談会

① 開催次第

- (1) 開会
- (2) 課長挨拶
- (3) 都市計画マスタープランの説明
- (4) ワークの説明
- (5) グループワーク
 - ・四街道市やお住まいの地域の良いところ・惜しいところを探そう
 - ・四街道市のお気に入りのところ（場所・文化・イベント等）を探そう
- (6) 発表
- (7) 閉会

② 参加者

- 旭地域 : 男性9名 <20代2名、50代1名、60代2名、70代4名>
女性1名 <70代1名>
- 四街道北地域 : 男性9名 <60代5名、70代3名、80代以上1名>
女性1名 <80代以上1名>
- 千代田地域 : 男性2名 <70代1名、80代以上1名>
- 四街道地域 : 男性4名 <70代3名、80代以上1名>
女性1名 <70代1名>
- 四街道西地域 : 男性5名 <30代1名、50代1名、70代2名、80代以上1名>
女性2名 <10代1名、60代1名>

③ ワーク内容

【ワーク1】四街道市やお住まいの地域の良いところ・惜しいところを探そう

- ・各自で住民目線の市やお住まいの地域の「良い(黄色の付せん)」、「惜しい(ピンクの付せん)」を書き出した。
- ・テーブル内で書き込んだ付せんの内容を紹介し合い、共有を行った。
- ・フセンを似た意見ごとに分類し、タイトルを付けた。

【ワーク2】四街道市のお気に入りのところ（場所・文化・イベント等）を探そう

- ・各自で四街道市のお気に入りのところ（場所・文化・イベント等）を青色の付せんに書き出した。
- ・テーブル内で書き込んだ付せんの内容を紹介し合い、共有を行った。
- ・場所が特定される内容については、付せんに都市計画図上に貼った。

④ 開催結果

■ 旭地域

➤ 四街道市や地域の良いところ・惜しいところ

良いところ	惜しいところ
<ul style="list-style-type: none">・ みどりや公園が沢山あって自然が豊か・ 千葉市へのアクセスが便利・ 住民が穏やか・ 住宅街周辺の景観が良い・ みどり豊かで閑静な住宅街・ イトーヨーカドー四街道店に様々な店が集積・ 散歩道がある	<ul style="list-style-type: none">・ 市役所へのアクセスが悪い・ 森林が整備されていない・ バスの便が少ない・ 人口減でスポンジ化現象が発生・ 市内企業への就職が難しい・ アピールできるところがない・ 未利用地となっている土地問題

➤ お気に入りのところ（場所・文化・イベント等）

<ul style="list-style-type: none">・ みそら祭り・ 産業まつり・ 総合公園	<ul style="list-style-type: none">・ 市民の森・ ホタルが見える・ 里山の活動	<ul style="list-style-type: none">・ ふるさとまつり・ 福星寺のしだれ桜・ 成山地区開発
--	--	---

➤ まとめ

- ・ 魅力（良いところ）については、主に「豊かな自然」「住宅街の景観や閑静」「千葉市への交通の便」「商業施設や教育施設の充実」があげられた。
- ・ 課題（惜しいところ）については、主に「中心部（市役所等）への交通の便」「自然環境の整備」「観光資源」「就職困難」があげられた。
- ・ 市民が考える地域資源（お気に入りのところ）については、祭りなどの「地域行事」、ホタルなどの「生息する生き物」、桜や里山などの「自然環境」があげられた。

■ 四街道北地域

➤ 四街道市や地域の良いところ・惜しいところ

良いところ	惜しいところ
<ul style="list-style-type: none"> ・ 災害が少なく環境が良い ・ 快速で都内まで1時間 ・ 交通のインフラが良い ・ 地元の野菜が食べられる ・ 自然が多く広い ・ 農地があり耕作物の恩恵に預かっている ・ 子ども医療の無償化 ・ 買物する場が多く良い ・ 行政、文化施設があって良い ・ 国立病院があって良い 	<ul style="list-style-type: none"> ・ 近所に空き家が増えて治安が気になる ・ 防災減災で避難所となる公共建築物の防災機能が強化されているか ・ バスが減便されて不便になった ・ 道路整備（歩道と車道の区別） ・ 駅前交通渋滞 ・ たろやまの郷の整備が不十分 ・ 市と自治会のつながりが少ない ・ 高齢化で活気がない ・ ヤードが多くなってきた

➤ お気に入りのところ（場所・文化・イベント等）

<ul style="list-style-type: none"> ・ たろやまの郷 ・ 和良比掘込城の歴史継承 ・ 総合公園 	<ul style="list-style-type: none"> ・ 文化センター ・ 四街道市民まつり ・ 自治会での収穫体験 	<ul style="list-style-type: none"> ・ 萱橋台区の祭り ・ よさこい道の会場の活用 ・ 四街道ゴルフ倶楽部
---	---	---

➤ まとめ

- ・ 魅力（良いところ）については、主に「交通インフラ」「自然や農作物」「公園・病院・商業施設などの都市施設の充実」があげられた。
- ・ 課題（惜しいところ）については、主に「空き家」「道路整備（渋滞・歩道など）」「コミュニティの希薄化」「ヤードの増加」があげられた。
- ・ 市民が考える地域資源（お気に入りのところ）については、祭りや収穫体験などの「地域行事」、文化センターなどの「公共施設」、公園や森林などの「自然環境」があげられた。

■ 千代田地域

➤ 四街道市や地域の良いところ・惜しいところ

良いところ	惜しいところ
<ul style="list-style-type: none"> ・ 東京へ行くのに便利 ・ JR の駅が二つある ・ 四街道 IC (インターチェンジ) がある ・ 交通網が整備されている ・ 人口が増えている ・ 街がコンパクト ・ 緑地が多い ・ 静かで良い ・ しだれ桜がきれい ・ 自然がいっぱい 	<ul style="list-style-type: none"> ・ 道の未整備が多い ・ 歩道が狭く危険 ・ 四街道駅から千代田方面の道路が少ない ・ 高齢者が多くなっている ・ 公園の維持 (草のび放題) ・ 公共整備が不十分 ・ 空き地・空き家が多い ・ 働き口の誘致不足 ・ 観光地がない (少ない) ・ 若い人が住みたい政策が少ない

➤ お気に入りのところ (場所・文化・イベント等)

<ul style="list-style-type: none"> ・ 祭りが多い ・ 産業まつり 	<ul style="list-style-type: none"> ・ ふるさとまつり ・ 千代田調整池 	<ul style="list-style-type: none"> ・ みどりが多い
--	---	--

➤ まとめ

- ・ 魅力 (良いところ) については、主に「交通利便性」「コンパクトなまち」「自然環境」があげられた。
- ・ 課題 (惜しいところ) については、主に「道路整備」「観光資源」「空き家や空き地」「働く場や産業の不足」があげられた。
- ・ 市民が考える地域資源 (お気に入りのところ) については、祭りなどの「地域行事」、調整池やみどりなどの「自然環境」が多くあげられた。

■ 四街道地域

➤ 四街道市や地域の良いところ・惜しいところ

良いところ	惜しいところ
<ul style="list-style-type: none"> ・ 空き地・未開発地が多くあり将来図が描きやすい ・ 四街道駅南口おやしき通りの街路灯 ・ 市民のミュージカル、オペラ、子どもミュージカルが毎年開催される ・ 人口が全国的に減少の中、増加している ・ 桜がきれい ・ 商業施設や医療施設が整備されている ・ ヤマモモ街路樹があつていい ・ 堀込城址、堀込城 ・ 大きな公園・小さな公園が多い ・ 近所に公園や空き地があり小鳥も多い 	<ul style="list-style-type: none"> ・ 田舎の割には地価が高い ・ 30年以上も放置されている未利用地・未開発 ・ 四街道駅前の元パチンコ店のビル ・ 四街道駅南口周辺の再開発 ・ 市役所前の道路いつも渋滞 ・ 文化的な環境が少ない ・ パーティなどをやるホテル等がない ・ 公園の防災対応 ・ 総合公園の花 ・ 高齢化する農業従事者の若返り策 ・ 観光産業の育成でまちを豊かに

➤ お気に入りのところ（場所・文化・イベント等）

<ul style="list-style-type: none"> ・ 熊野神社の参道 ・ 栗山ばやし香取神社 ・ たろやまの郷 ・ ゴルフ場 	<ul style="list-style-type: none"> ・ 文化センターホール ・ 鹿渡の田んぼやホテル ・ 和良比小学校 ・ 福星寺のしだれ桜 	<ul style="list-style-type: none"> ・ わろうべの里 ・ 皇産霊神社（はだか祭り）の伝統
--	---	---

➤ まとめ

- ・ 魅力（良いところ）については、主に「市民行事」「四街道駅南口の通り」「公園」「商業施設や医療施設の充実」があげられた。
- ・ 課題（惜しいところ）については、主に「四街道駅前広場（南）」「空き地・空き店舗」「観光資源」「政策」があげられた。
- ・ 市民が考える地域資源（お気に入りのところ）については、はだか祭りなどの「伝統行事」、神社などの「歴史文化」、調整池や公園などの「自然環境」があげられた。

■ 四街道西地域

➤ 四街道市や地域の良いところ・惜しいところ

良いところ	惜しいところ
<ul style="list-style-type: none"> ・ 高齢者の繋がり（80 歳以上）が強く楽しく過ごしている ・ 子ども医療費助成 ・ 都心まで通勤 1 時間圏内 ・ 学校近くに本屋や勉強できるカフェがあり、友達と帰りに寄れるところがあって便利 ・ 学校が駅に近くて通いやすい ・ 公共交通が整っている ・ コッピィがあるのは良い ・ 割合に自然災害が少ない ・ 静かなところ ・ 変わらぬ自然 	<ul style="list-style-type: none"> ・ 高齢者施設が少ない ・ 地区内の人が減少 ・ 団地が高齢化により空き家が増加して防犯上問題 ・ イベントができるようなホール（公民館）がない ・ コッピィの利用 ・ 駅前広場での喫煙所は相応しくない ・ 防火用水地が草ぼうぼう ・ 解体業などが多く騒音がひどい ・ ヤードが多い ・ 農業をどう残すか

➤ お気に入りのところ（場所・文化・イベント等）

<ul style="list-style-type: none"> ・ もねの里 ・ イトーヨーカドー四街道店 ・ 中央公園 	<ul style="list-style-type: none"> ・ 四街道駅 ・ 美しが丘 ・ 総合公園
--	--

➤ まとめ

- ・ 魅力（良いところ）については、主に「公共交通」「災害の少なさ」「自然環境」「商業施設の充実」があげられた。
- ・ 課題（惜しいところ）については、主に「駅前広場」「空き家」「施設管理」「ヤード」があげられた。
- ・ 市民が考える地域資源（お気に入りのところ）については、もねの里や美しが丘などの「住宅地域」、四街道駅周辺の「商業地域」、中央公園などの「公園」があげられた。

(2) まち歩き

① 開催次第

- (1) 開会
- (2) 担当者挨拶
- (3) まち歩き・ワークの説明
- (4) まち歩き
- (5) グループワーク
 - ・四街道駅周辺の良いところ・惜しいところを探そう
- (6) 発表
- (7) 閉会

② 参加者

- 旭地域 : 男性4名 <50代1名、60代1名、70代2名>
- 四街道北地域 : 男性1名 <60代1名>
- 千代田地域 : 男性1名 <70代1名>

③ ワーク内容

- ・まち歩きルートマップを参加者に配り、実際に駅周辺を周りながら「良い」「惜しい」と感じる場所の写真を撮った。
- ・実際にまち歩きをして感じた駅周辺について、黄色の付せんに「良い」、ピンクの付せんに「惜しい」を出し合い、住民目線の駅周辺の特徴を整理した。
- ・テーブル内で付せんの内容を紹介し合い、共有を進めた。
- ・付せんをマップの上に貼って共有した。
- ・写真を撮った方は、その場所の写真について見せながら共有した。

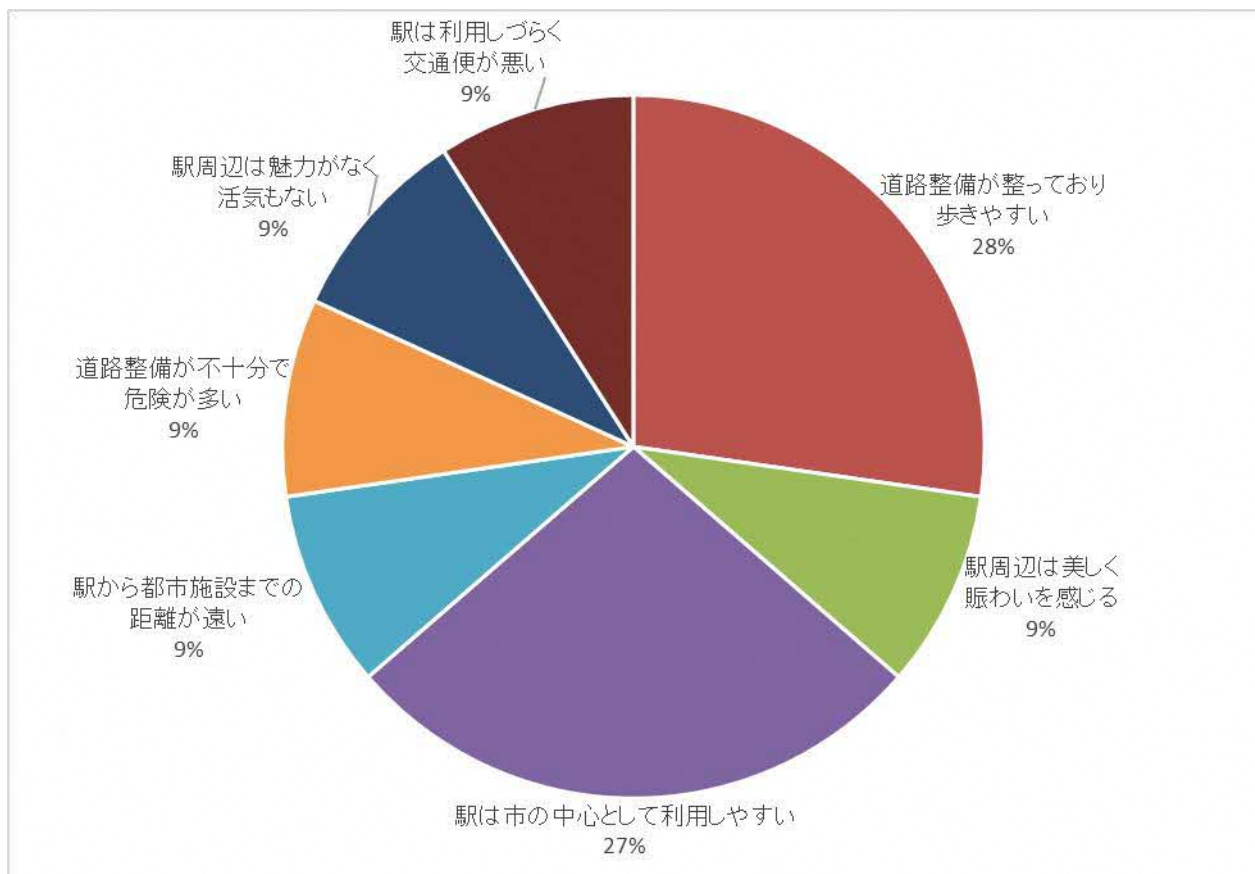


④ 開催結果

➤ 四街道駅周辺の良いところ・惜しいところ

場所	良いところ	惜しいところ
イトーヨーカドー 四街道店の東側～ 北側	<ul style="list-style-type: none"> 避難所があり立地的には良い (市役所、小学校) 歩道が広い 防犯カメラがある 歩道の照明、文化センター横歩道、点字ブロック 	<ul style="list-style-type: none"> 桜並木のソメイヨシノの管理が 残念 大土手山(砲術射的の標的)の PR 不足
イトーヨーカドー 四街道店の西側	<ul style="list-style-type: none"> 松が残っている (児童)公園の存在は good 子どもたちが遊んでいて良い 交番がわかりやすい マンホールが良い 	<ul style="list-style-type: none"> 四街道 IC から渋滞 松の落葉が気になる 歩行者と車の間のスペースがな い 公園の段差(子どもと高齢者が 危険)
イトーヨーカドー 四街道店と駅の間	<ul style="list-style-type: none"> 松が昔から生えている 無電柱化できている 自転車の利用案内表示 	<ul style="list-style-type: none"> 名所の案内表示がない 車線変更が大変難しい 踏切後の歩道が危険
駅南側	<ul style="list-style-type: none"> バス停の雨よけ 南口駅の時計 自治会のゴミカゴ 	<ul style="list-style-type: none"> 駅周辺の店が少ない 歩道が狭い 北口広場へのアクセスが悪い ハンディキャップ車の駐車場が 確保できていない

➤ アンケート(実際に、駅周辺をまち歩きして感じたことは何ですか。(複数可))



➤ まとめ

- ・魅力（良いところ）については、主に「公共施設や商業施設の充実」「松並木や無電柱化の景観」「駅近の公園」「四街道駅の利用のし易さ」「北口の道路整備」があげられた。
- ・課題（惜しいところ）については、主に「周辺道路の渋滞」「南口周辺の歩道整備」「南口広場の利便性」「歴史文化のPR不足」があげられた。
- ・駅北口周辺においては魅力が多くあげられたものの、駅南口周辺においては課題が多くあげられた。
- ・まち歩きを実施した四街道駅周辺は、市の「中心核」であり、今後の四街道市のコンパクトシティを考える上で貴重な機会となった。

(3) 第2回地域別懇談会

① 開催次第

- (1) 開会
- (2) 担当者挨拶
- (3) 都市計画マスタープランと地域別現況の説明
- (4) ワークの説明
- (5) グループワーク
 - ・テーマごとに将来像を考える模造紙ワーク
 - ・エリアごとに将来像を考える地図ワーク
- (6) 発表
- (7) 閉会

② 参加者

- 旭地域 : 男性9名 <20代2名、60代3名、70代4名>
女性1名 <70代1名>
- 四街道北地域 : 男性7名 <60代3名、70代3名、80代以上1名>
女性1名 <80代以上1名>
- 千代田地域 : 男性11名 <50代1名、60代5名、70代2名、80代以上3名>
- 四街道地域 : 男性2名 <70代1名、80代以上1名>
女性1名 <70代1名>
- 四街道西地域 : 男性4名 <30代1名、70代2名、80代以上1名>
女性3名 <10代1名、60代1名、70代1名>

③ ワーク内容

【ワーク1】テーマごとに将来像を考える模造紙ワーク

- ・各自で黄色の付せんに地域のこうなったら良いと思う将来像を書き出した。
- ・テーブル内で書きこんだ付せん内容を紹介し合い、共有を行った。
- ・用意されたテーマごとに付せんを模造紙の上に貼り付けた。

【ワーク2】エリアごとに将来像を考える地図ワーク

- ・全員で話し合いながら青色の付せんに地域のこうなったら良いと思う将来像を書き出した。
- ・書いた付せんを地図上のエリア付近に貼り付けた。

- ④ 開催結果
 - 旭地域

 - 四街道北地域

 - 千代田地域

 - 四街道地域

 - 四街道西地域

第3回地域別懇談会の
結果と合わせて作成